

Федеральное бюджетное учреждение науки  
«Новосибирский НИИ гигиены» Роспотребнадзора

**Итоги профилактических медицинских осмотров  
школьников по территориям Сибирского  
федерального округа  
за 2020 г.**

Новосибирск, 2021

**ФБУН «Новосибирский НИИ гигиены» Роспотребнадзора проанализировал итоги профилактических медицинских осмотров школьников по территориям СФО за 2020 г.**

ФБУН «Новосибирский НИИ гигиены» Роспотребнадзора проанализировал итоги профилактических медицинских осмотров детей по территориям СФО за 2020 г. по данным отчетной статистической формы №30. В 2020 году всего было осмотрено в СФО 1225173 школьников (2019 г. – 1881404), что составило 73,0 % от числа подлежащих профилактическим осмотрам (2019 г. – 95,7 %).

Таблица 1

**Результаты профилактических осмотров школьников (данные статистической формы № 30 «Сведения о медицинской организации» за 2020 год)**

Школьники	% осмотренных	Из числа осмотренных определены группы здоровья				
		I	II	III	IV	V
СФО	73,0	28,01	54,87	14,07	0,49	2,57
Республика Алтай	40,4	23,38	60,80	9,09	0,61	6,12
Республика Тыва	87,1	28,15	61,40	4,24	0,52	5,70
Республика Хакасия	77,8	26,78	58,94	10,92	1,12	2,25
Алтайский край	100,0	24,80	61,34	10,93	0,93	2,00
Красноярский край	75,9	24,91	56,51	15,42	0,29	2,87
Иркутская область	34,7	20,97	56,21	14,49	0,32	8,02
Кемеровская область	73,0	31,44	48,28	17,32	0,49	2,48
Новосибирская область	77,0	39,60	43,69	15,14	0,11	1,46
Омская область	100,0	23,89	60,94	13,10	0,66	1,41
Томская область	30,9	21,75	56,64	19,61	0,08	1,92

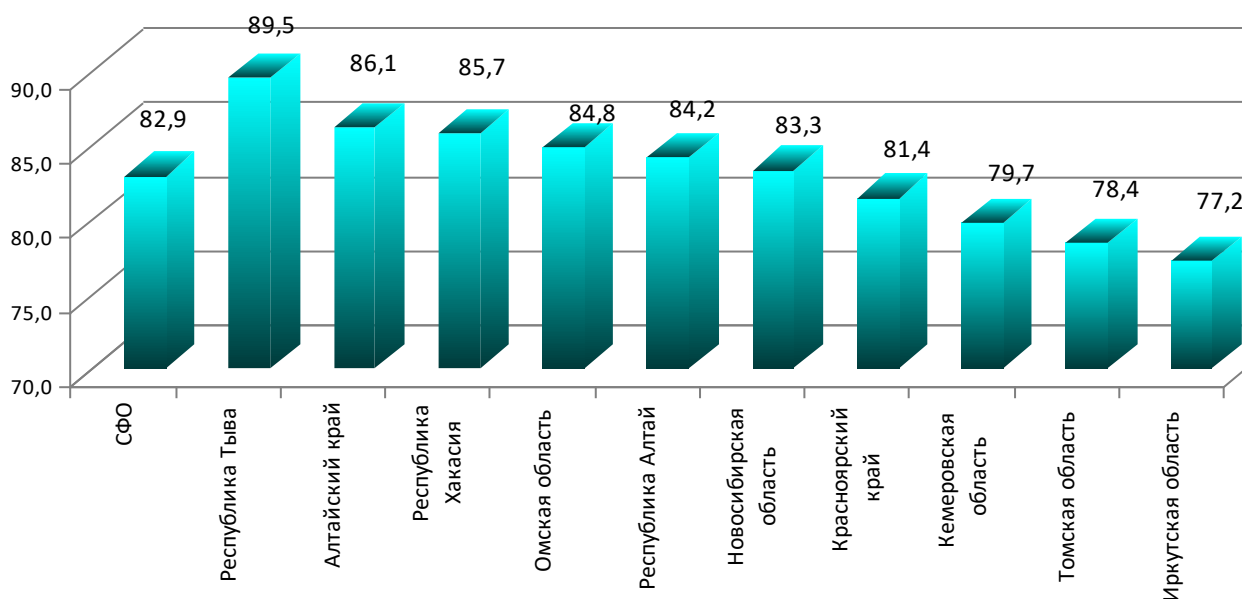


Рисунок 1. – Удельный вес школьников, охваченных медицинскими осмотрами от числа подлежащих (в %)

По итогам 2020 г. всего были отнесены к I группе здоровья, т.е. признаны здоровыми 28,0 % детей. Среди регионов СФО наиболее высокий удельный вес здоровых школьников отмечался в Новосибирской области – 39,6 и наиболее низкий у школьников Иркутской области - 21,0 % (рис.2).

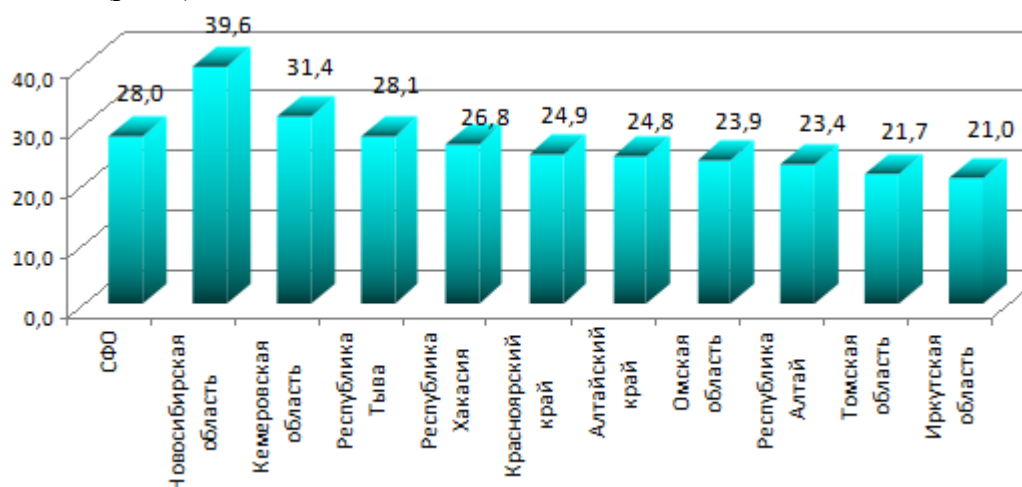


Рисунок 2. – Удельный вес школьников, отнесенных к 1 группе здоровья (в %)

К II группе здоровья, т.е. признаны практически здоровыми отнесены 54,9 % детей. Среди регионов СФО наиболее высокий удельный вес практически здоровых школьников отмечался в Р. Тыва – 61,4 %, Алтайском крае – 61,3% и наиболее низкий у школьников Новосибирской области - 43,7 % (рис.3).

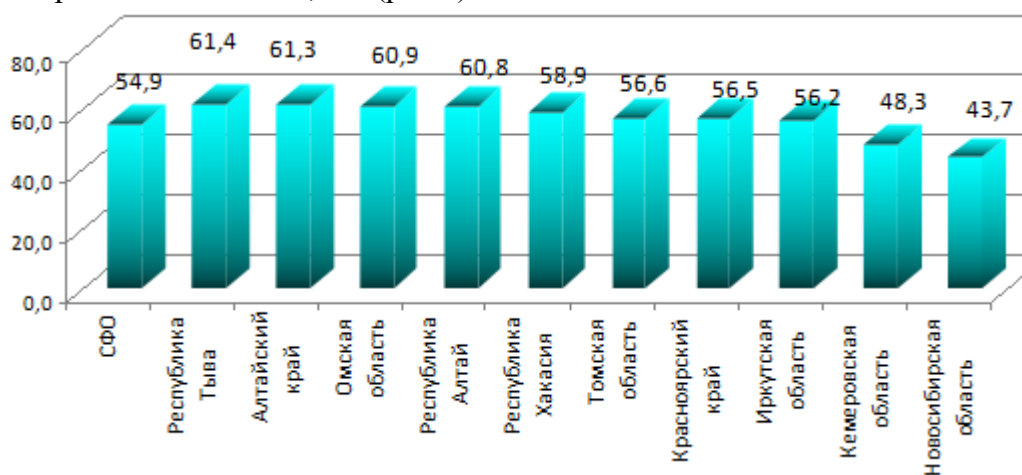


Рисунок 3. – Удельный вес школьников, отнесенных к 2 группе здоровья (в %)

В целом по СФО по итогам 2020 г. были отнесены к I - II группам здоровья, т.е. признаны здоровыми и практически здоровыми 82,9% (2019 г. – 84,0%) детей, по РФ в 2019 г. – 83,3%. Среди регионов СФО наиболее высокий удельный вес здоровых школьников отмечался в Республике Тыва 89,5 % (2019 г. – 95,0 %) и наиболее низкий у школьников Иркутской области - 77,2 % (рис.4).

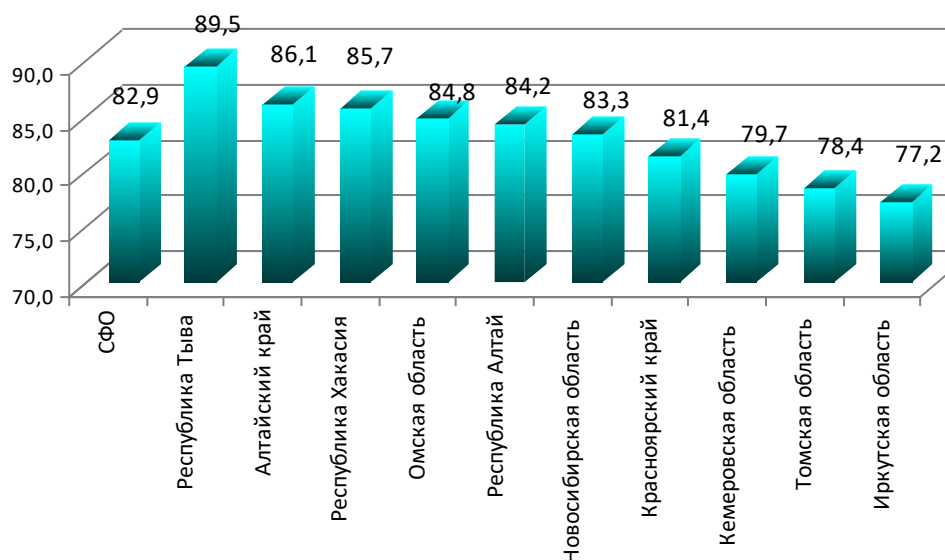


Рисунок 4. – Удельный вес школьников, отнесенных к I - II группам здоровья (в %)

В целом по СФО по итогам 2020 г. удельный вес школьников, имеющих хронические заболевания, составил 14,1 % (по РФ в 2019 г. - 16,7 %); наибольший удельный вес школьников, относящихся к III группе здоровья отмечен среди школьников Томской (19,6 %) и Кемеровской (17,3 %) областей (рис.5).

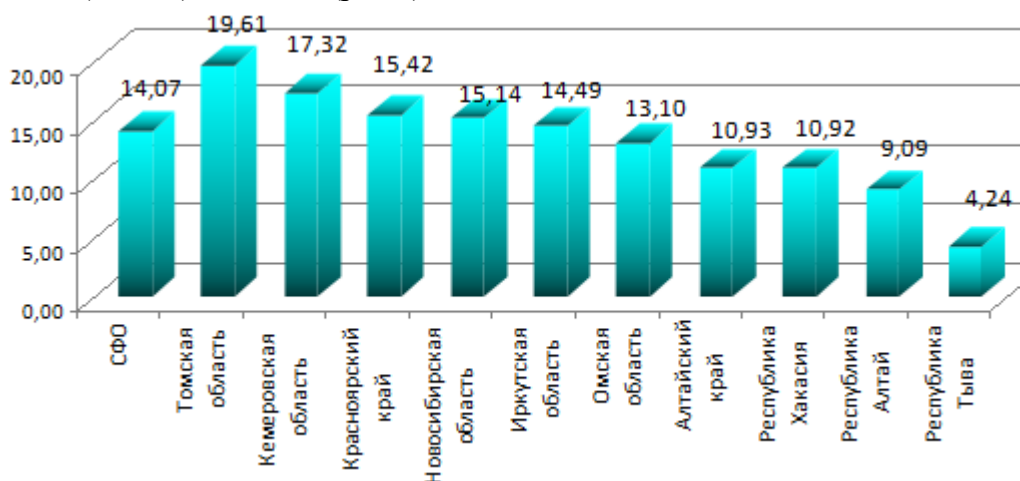


Рисунок 5. – Удельный вес школьников, отнесенных к 3 группе здоровья (в %)

К IV группе здоровья (дети с хроническими заболеваниями в стадии субкомпенсации, дети с последствиями после травм, операций) отнесены в целом по СФО 0,49 % (по РФ в 2019 г. – 0,6%); наибольший удельный вес школьников, относящихся к 4 группе здоровья зарегистрирован в Р. Хакасия (1,12 %)(рис.6).

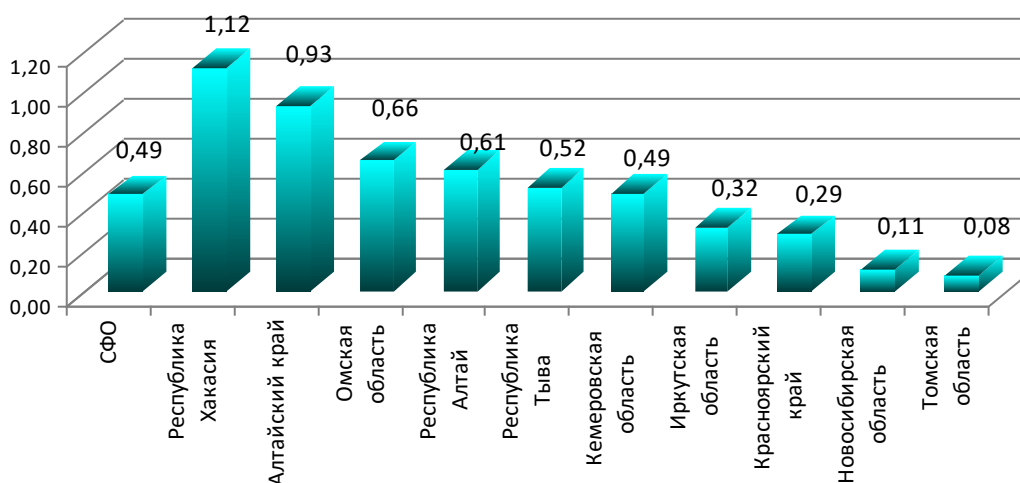


Рисунок 6. – Удельный вес школьников, отнесенных к IV группе здоровья (в %)

Удельный вес школьников, относящихся к 5 группе здоровья (школьники, имеющие хронические заболевания в стадии декомпенсации) в целом по СФО составил 2,57 % (по РФ в 2019 г. – 1,7%); наибольший удельный вес школьников 5 группы здоровья отмечен в Иркутской области – 8,01 % и Р. Алтай – 6,12 % (рис.7).

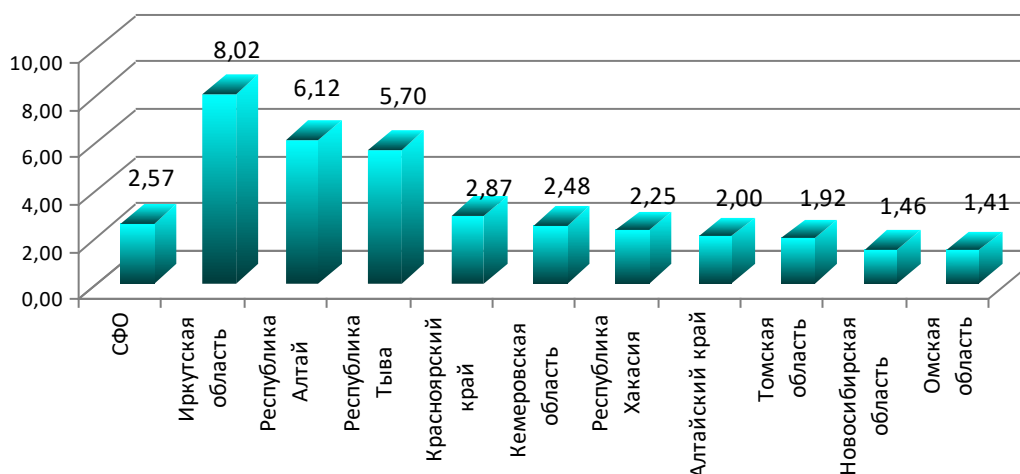


Рисунок 7. – Удельный вес школьников, отнесенных к V группе здоровья (в %)

Суммарный показатель удельного веса детей с хроническими заболеваниями (III-V группы здоровья) отмечался среди школьников Томской (19,7%) и Кемеровской (17,8%) областей (рис 8).

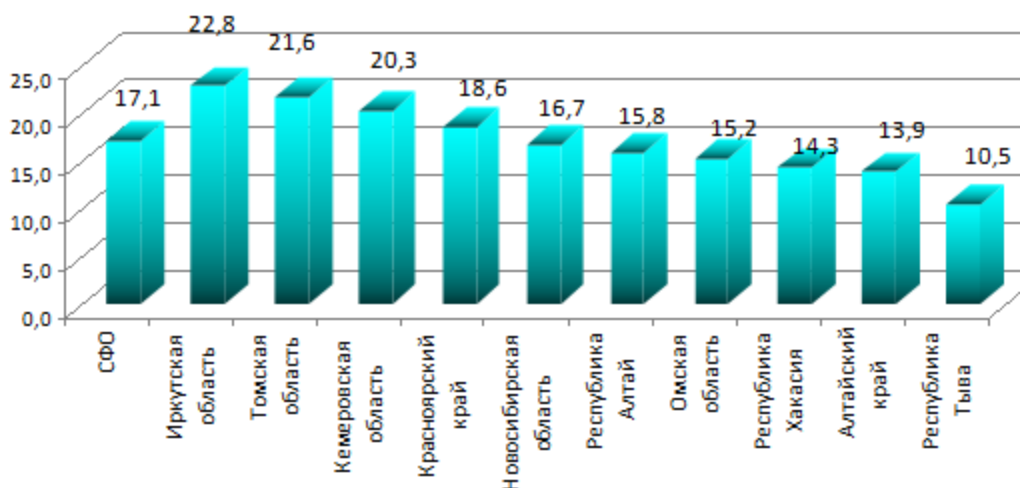


Рисунок 8. – Удельный вес школьников, имеющих хронические заболевания (в %)

#### Источники:

1. Основные показатели здоровья населения и здравоохранения Сибирского федерального округа в 2020 году. Сборник статистических и аналитических материалов. Выпуск 20/ Стрельченко О.В., Чернышев В.М., Мингазов И.Ф. Под общ. редакцией к.м.н. О.В. Стрельченко. ФГБУЗ СОМЦ ФМБА России. 2021. – 308 с.
2. Основные показатели здоровья населения и здравоохранения Сибирского федерального округа в 2019 году. Сборник статистических и аналитических материалов. Выпуск 19 / Стрельченко О.В., Чернышев В.М., Мингазов И.Ф. ФГБУЗ СОМЦ ФМБА. – ООО «Сибирское университетское издательство», 2020. – 264 с.
3. Годовая отчетная форма №30 МЗ субъектов Сибирского федерального округа.